

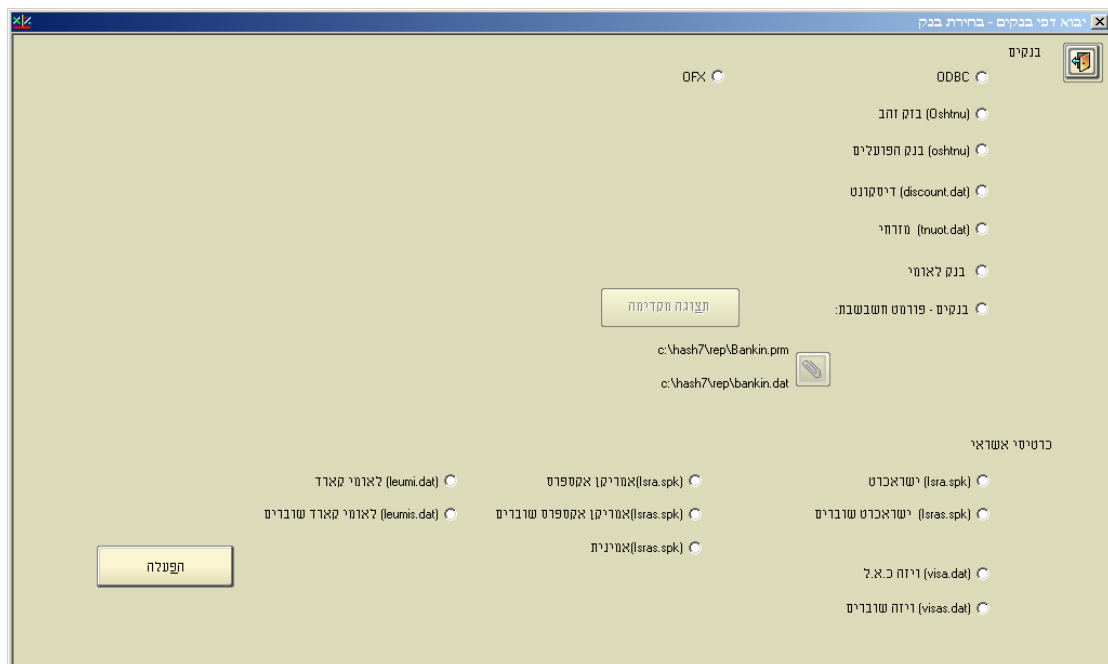
קליטת דפי בנק

בחשבשבת ERP קיימות 2 אפשרויות להזנת דפי הבנק לצורך התאמות בנק וכרטיסי אשראי.
שיטה ידנית – המשתמש מקליד את תנועות דף הבנק בתוכנה.
שיטה אוטומטית – המשתמש מקבל את הנתונים בקובץ מהבנק וקולט לחשבשבת באופן אוטומטי ע"י ממשק.

המסמך הנוכחי יסביר כיצד קולטים דף בנק באמצעות ממשק.

לקליטת דף בנק באמצעות ממשק יש להעתיק תחילה את הקובץ שקיבלתם מהבנק למחיצה המשותפת Rep או למחיצת התוכנה Hash7.

כעת בוחרים בתפריט **כללי < ממשקים < יבוא דפי בנק**.



להלן רשימת הבנקים, הקליקו על שם הבנק, וההסבר יוצג:

[בנק זהב / בנק הפועלים](#)

[דיסקונט](#)

[מזרחי](#)

[בנק לאומי](#)

[בנקים – פורמט חשבשבת](#)

[ODBC – קליטה מתוכנות חיצוניות כדוגמת Excel](#)

בנק זהב / בנק הפועלים

בנק הפועלים ובנק זהב עובדים בשיטה שבה קובץ נתונים אחד יכול להכיל תנועות של חשבון בנק אחד או של מספר חשבונות בנק.

כלומר, אם אתם מנהלים בבנק הפועלים מספר חשבונות, יעברו כל הנתונים בקובץ אחד. בעת קליטת הנתונים התוכנה תבקש מכם לבחור בכל מעבר לחשבון בנק נוסף את החברה בחשבשבת לה שייך החשבון ואת מפתח החשבון של הבנק בחשבשבת..

שיוך נתוני החברות ומפתחות החשבון לפרטי הבנק נשמרים בחשבשבת, כך שבקליטה הבאה הנתונים יוצגו מבלי שתאלצו לחזור על פעולת השיוך.

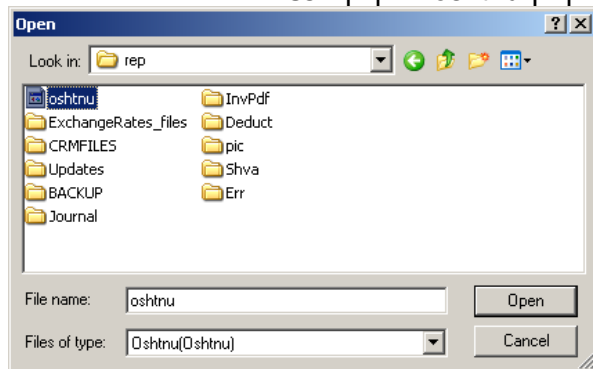
טרם קליטת דף הבנק, התוכנה מבצעת בדיקות תקינות. אם נמצאו שגיאות, מוצגות הודעות בהתאם והקובץ לא נקלט. לדוגמא, דף הבנק אינו המשך של דף הבנק האחרון שנקלט בחשבשבת, שדה תאריך שגוי וכדומה.

במסך ממשקים מסמנים את הסעיף בנק זהב / בנק הפועלים. לאחר בחירת הבנק יופיע החלון הבא:

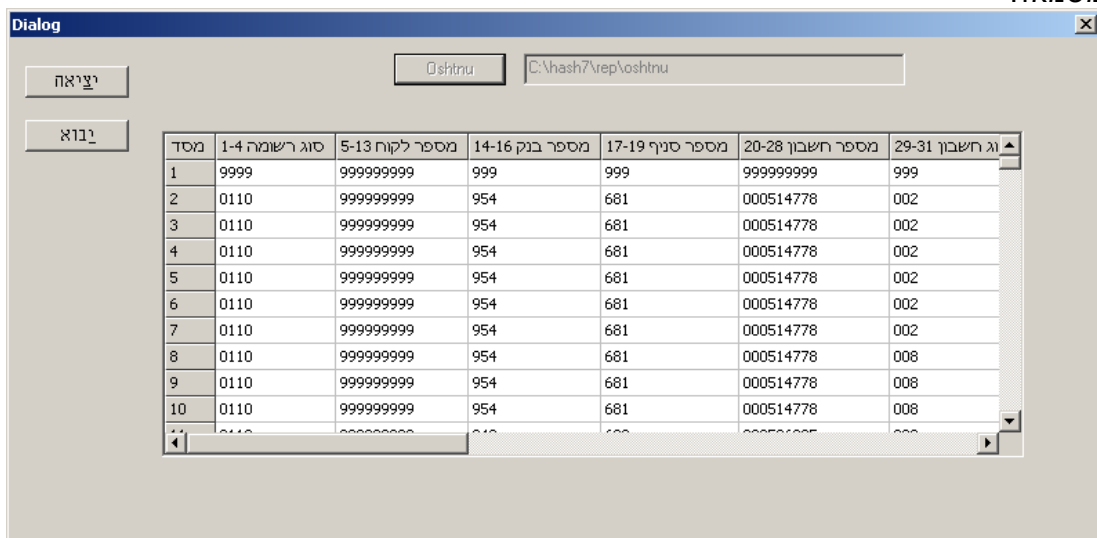
שלב א: בחירת קובץ הנתונים

בחלון הקודם בוחרים בכפתור **בחירת קובץ הנתונים** בתחתית המסמך. כעת יוצג החלון הבא. להמשך יש לבחור בכפתור **Oshtnu** המסומן להלן באדום:

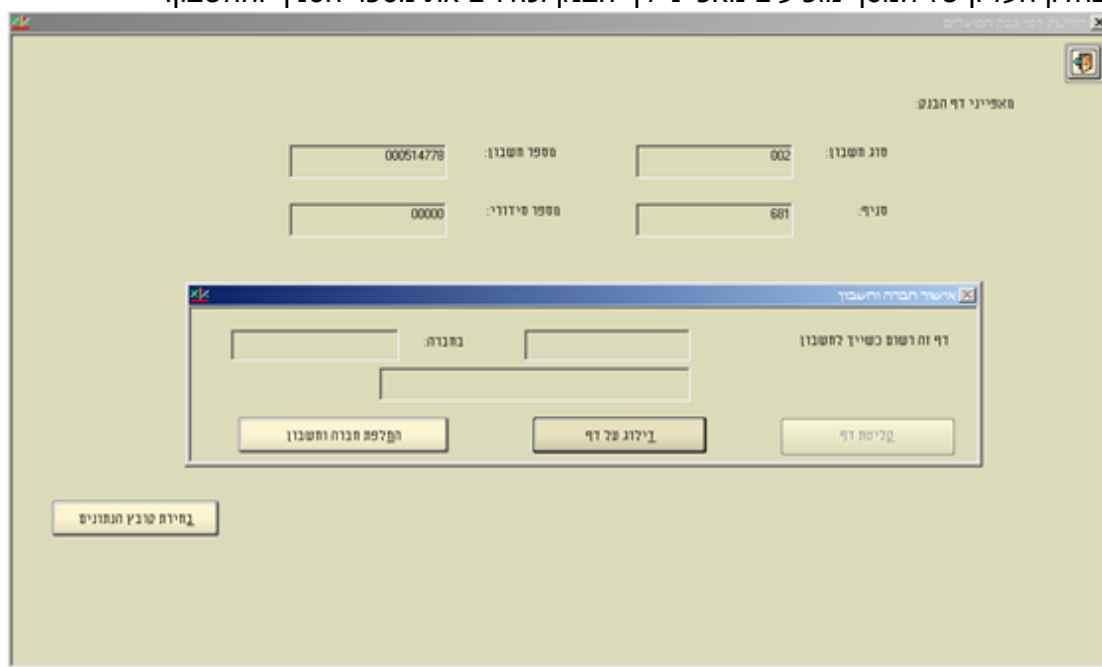
כעת יופיע חלון בחירת קובץ. בדוגמה להלן הקובץ נשמר במחיצה המשותפת Rep. בוחרים את הקובץ oshtnu בהקלקה כפולה.



כעת יוצגו נתוני דף הבנק. ניתן לדפדף בנתונים באמצעות חלון זה. להמשך בוחרים בכפתור יבוא משמאל.



שלב ב: קישור חשבון הבנק למפתח החשבון בחשבשבת
 בחלק העליון של המסך מופיעים מאפייני דף הבנק וכוללים את מספר הסניף והחשבון.



במרכז המסך מופיע חלון אישור חברה וחשבון.
בקליטה ראשונה, חלון אישור חברה וחשבון ריקים. במקרה זה יש לבחור בכפתור **החלפת חברה וחשבון**. כעת תופיע רשימת החברות. בוחרים בהקלקה כפולה את החברה בה מעוניינים לקלוט את דף הבנק.

מאור	שם קובץ	מזהה	שם חברה
demonew2	demonew2	14	demonew2
hashdemo2	hashdemo2	21	hashdemo2
ihud1	ihud1	9	ihud1
ihud2	ihud2	10	ihud2
milanas	milanas	29	milanas
nhs1	nhs1	19	nhs1
nhsdemo2	nhsdemo2	23	nhsdemo2
ShmoelHanagid	ShmoelHanagid	17	ShmoelHanagid
uml_1	uml_1	32	uml_1
uml_2	uml_2	31	uml_2

יציאה מחשבשבת

כעת יוצג חלון בחירת חשבון בנק. יש לרשום את מפתח החשבון של הבנק המתאים לשלב ב' למעלה. להמשך בוחרים בכפתור **אישור**.

בחירת חשבון בנק

חשבון בנק: 10004

בנק הפועלים

ביטול אישור

בחלון אישור חברה וחשבון יופיעו הנתונים הרלוונטיים.

אישור חברה וחשבון

דף זה רשום כשייך לחשבון: 10004

חברה: חשבשבת הדגמה

בנק הפועלים

קליטת דף בילוג על דף החלפת חברה וחשבון

שלב ג: קליטת דף הבנק לחברה
 להמשך קליטה בוחרים בכפתור **קליטת דף**.
 לביטול קליטה לחשבון זה בוחרים על **דילוג על דף**. במקרה זה אם הקובץ מכיל נתוני חשבון נוספים התוכנה תדלג לפרטי החשבון הבא.
 לבחירת מפתח חשבון אחר מהמוצג בחלון זה בוחרים בכפתור **החלפת חברה וחשבון**.

כאמור, דף בנק הפועלים / בנק זהב יכול להכיל מספר חשבונות בנק. במקרה מסוג זה יוצג שוב חלון בחירת חשבון בנק. יש לבחור את מפתח החשבון המתאים לפרטי חשבון הבנק המופיעים בחלק העליון של המסך.

בסיום הפעולה תופיע הודעה: **קליטה מבנק הפועלים בוצעה בהצלחה.**

קובץ oshtnu ישמר כגיבוי בשם: oshtnu.bak.

בקליטות הבאות:

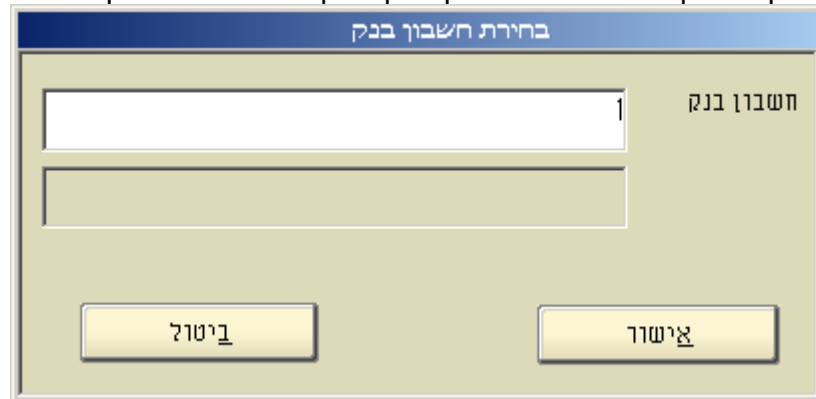
בשלב ב בקליטת הקובץ קישרנו את נתוני חשבון הבנק לחברה ולמפתח החשבון. נתונים אלו נשמרים בחשבשבת. בפעם הבאה שהתוכנה תבצע קליטת דף בנק בשיטה זו, התוכנה תזהה את פרטי הבנק ותציג את פרטי החברה והחשבון המתאימים. להלן צילום מסך כפי שיראה בקליטה הבאה. בחלק העליון של המסך (מסומן במסגרת אדומה במסך להלן) מופיעים פרטי חשבון הבנק (סוג חשבון, מספר חשבון וסניף) בחלק התחתון של המסך (מסומן במסגרת כחולה) במסך כחולה במסך (להלן) מופיעים פרטי מפתח החשבון, שם החשבון ושם החברה בחשבשבת (המסגרות אינן מופיעות במסך בפועל ומוצגות כאן להמחשה בלבד).

אם הפרטים שגויים ניתן לבחור בכפתור החלפת חברה וחשבון ולבחור חברה וחשבון. לקליטת הדף בוחרים בכפתור קליטת דף. למעבר לחשבון הבא בקובץ ללא קליטה בוחרים בכפתור דילוג על דף.

דיסקונט

קליטת דף בנק מבנק דיסקונט מתבצעת באמצעות קובץ בשם Discount.dat.
 כאמור, יש להעתיק תחילה את הקובץ למחיצה המשותפת או למחיצה אחרת לבחירתכם.

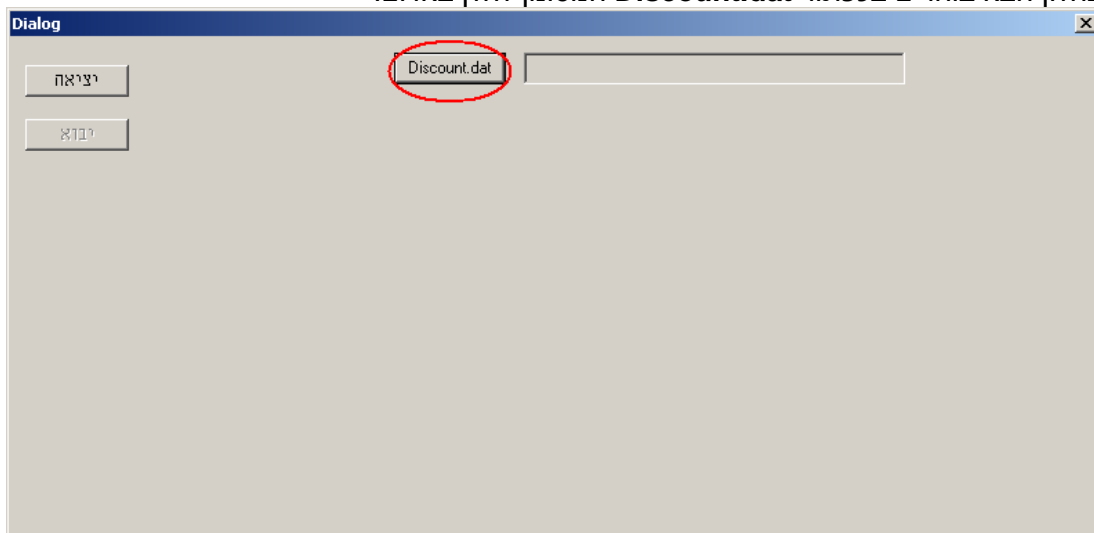
במסך ממשקים מסמנים את הסעיף בנק דיסקונט. כעת יופיע חלון בחירת חשבון בנק.



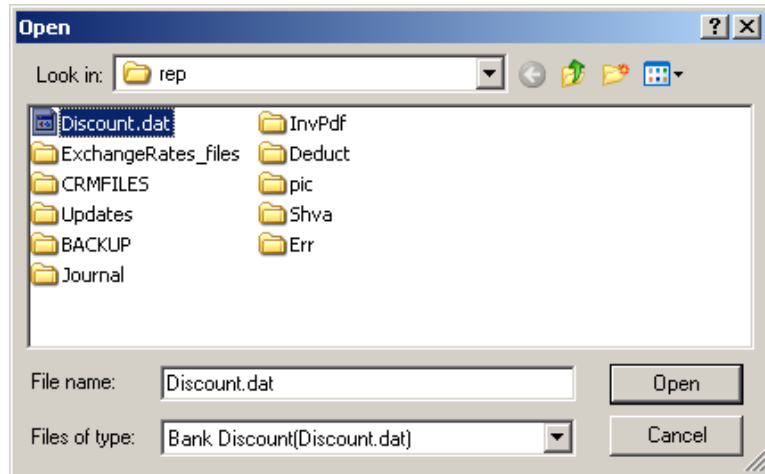
בחלון זה רושמים את מפתח החשבון של בנק דיסקונט בחשבשבת. להמשך בוחרים בכפתור **אישור**.

בחירת קובץ נתוני הבנק

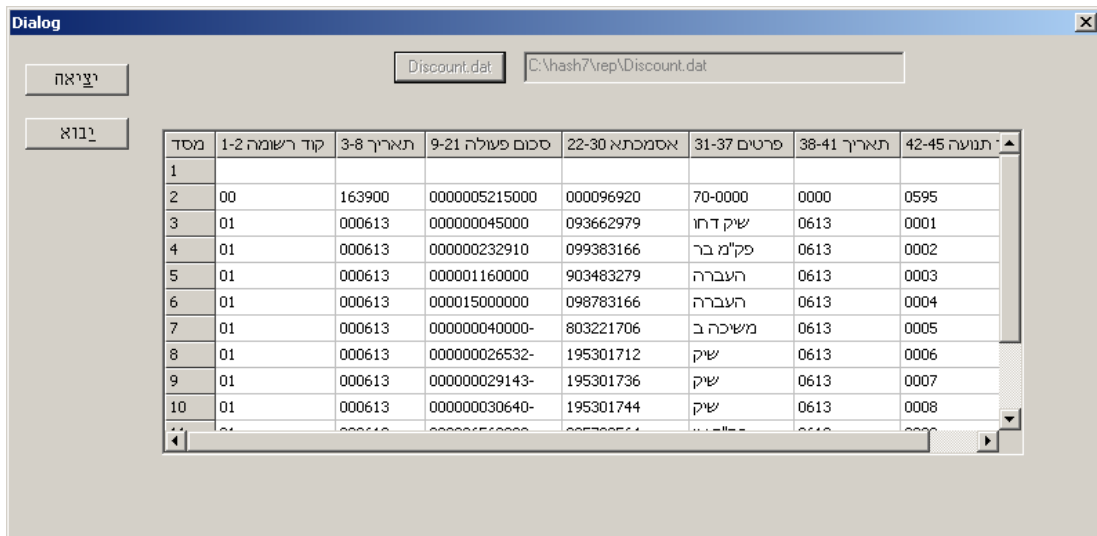
בחלון הבא בוחרים בכפתור **Discount.dat** המסומן להלן באדום:



כעת יופיע חלון בחירת קובץ. יש לבחור בקובץ בהקלקה כפולה מתוך המחיצה בו שמרתם אותו בעת ההורדה מאתר הבנק.

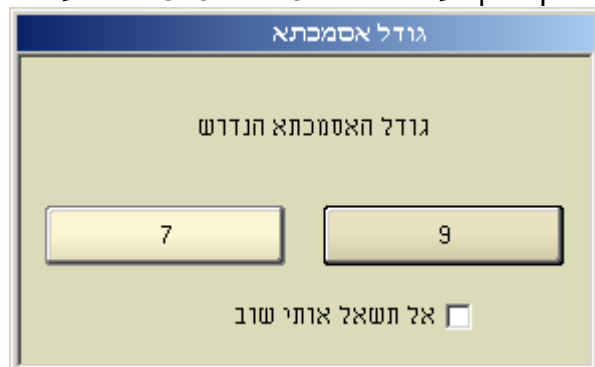


כעת יופיע חלון ובו תוכן דף הבנק שהתקבל בקובץ Discount.dat. להמשך וקליטת הקובץ בוחרים בכפתור **יבוא**. לביטול הקליטה בוחרים בכפתור **יציאה**.



מספר התווים באסמכתא

בחלון זה קובעים את גודל שדה האסמכתא המועבר מהבנק. ניתן לבחור 9 או 7 תווים.



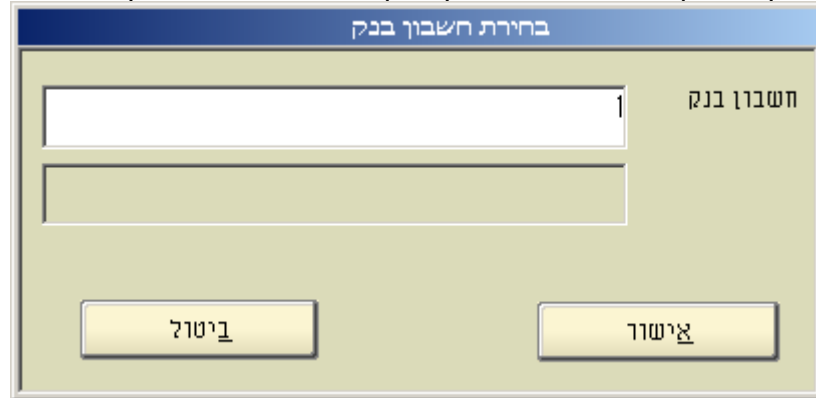
אם אינכם מעוניינים שחלון זה יופיע שוב, יש לסמן את הסעיף: **אל תשאל אותי שוב**.

כעת תתבצע קליטת נתוני דף הבנק לתוכנה. בסיום הפעולה תופיע הודעה: **קליטת דפי בנק דיסקונט בוצעה בהצלחה**.

מזרחי

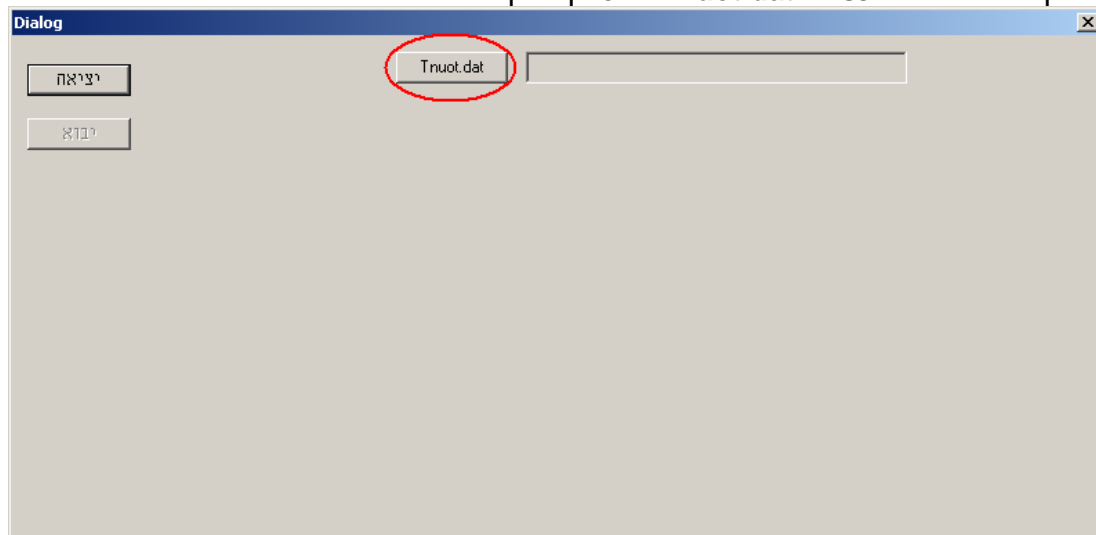
קליטת דף בנק מבנק מזרחי מתבצעת באמצעות קובץ בשם Tnuot.dat. כאמור, יש להעתיק תחילה את הקובץ למחיצה המשותפת או למחיצה אחרת לבחירתכם.

במסך ממשקים מסמנים את הסעיף בנק מזרחי. כעת יופיע חלון בחירת חשבון בנק.

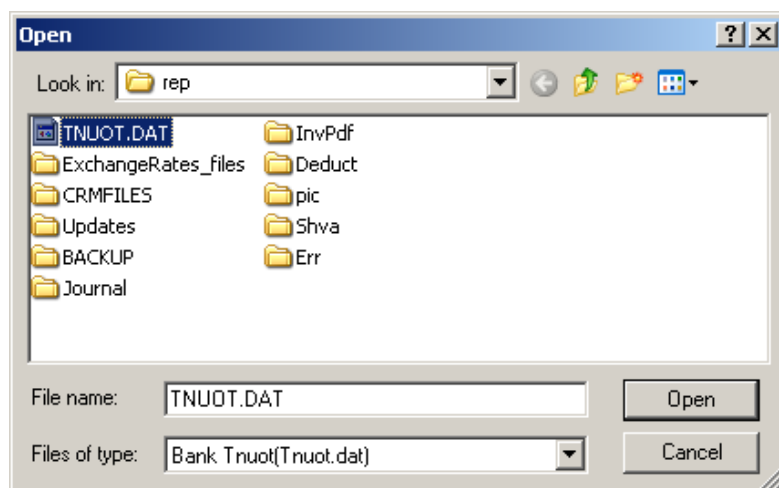


בחירת קובץ נתוני הבנק

בחלון הבא בוחרים בכפתור **Tnuot.dat** המסומן להלן באדום:



כעת יופיע חלון בחירת קובץ. יש לאתר את מיקום הקובץ tnuot.dat ולבחור אותו בהקלקה כפולה.



Dialog

Tnuot.dat C:\vhash7\rep\TNUOT.DAT

יציאה

יבוא

מסד	מספר דף 1-5	תאריך 6-11	אסמכתא 12-18	תיאור 19-31	ערך 32-37	זכות 38-51	חובה 52-65
1	#						02
2	דף#	תאריך	אסמכתא	תאור תנועה	ערך	זכות	חובה
3	0001	02/05	350155	הפקדת מזומן	02/05	55970.17	
4		02/05	350156	הפקדת מזומן	02/05	998.00	
5		02/05	160125	הפקדת שיק	02/05	419181.25	
6		02/05	160127	הפקדת שיק	02/05	625788.90	
7		02/05	101152	פצפ לשבוע	02/05	387124.00	
8		02/05	242232	קיוזו חין	01/05	2376.00	
9		02/05	242232	קיוזו חין	02/05	1008.95	
10		02/05	101152	ריבית פק"מ	02/05	15.59	

קעת יופיע חלון ובו תוכן דף הבנק שהתקבל בקובץ Tnuot.dat.
תאריך הערך אינו כולל את שנת המס. שנת המס מתעדכנת על פי השנה המוגדרת במחשב.

להמשך וקליטת הקובץ בוחרים בכפתור **יבוא**.
לביטול הקליטה בוחרים בכפתור **יציאה**.

בסיום פעולת קליטת הדף תופיע הודעה: **קליטת דפי בנק מזרחי בוצעה בהצלחה**.

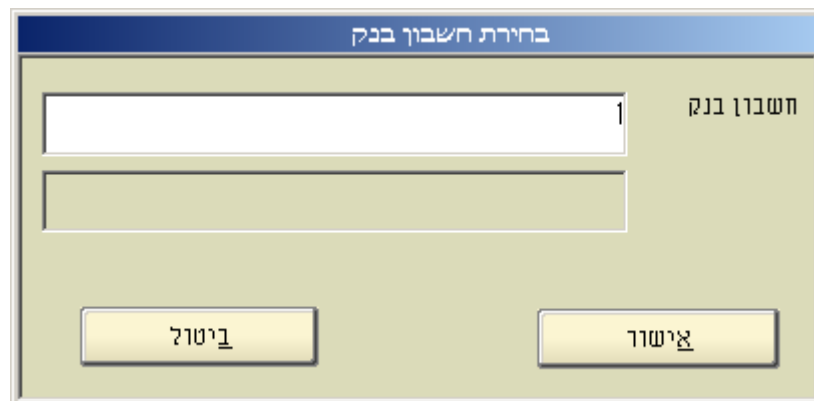
בנק לאומי

קליטת דף בנק מבנק לאומי מתבצעת באמצעות קובץ בשם Bankin.dat. לשם קליטת קובץ זה יש לוודא שקיים קובץ נלווה בשם bankin.prm.

כאמור, יש להעתיק תחילה את הקובץ למחיצה המשותפת או למחיצה אחרת לבחירתכם. אם קובץ הממשק במיקום אחר יש לבחור בכפתור האטב (מסומן להלן בכחול) לבחירת המסלול אל הקובץ.



במסך ממשקים מסמנים את הסעיף בנק לאומי. כעת יופיע חלון בחירת חשבון בנק.



לאחר רישום מפתח הבנק בוחרים בכפתור **אישור**. כעת יקלט דף הבנק לתוכנה.

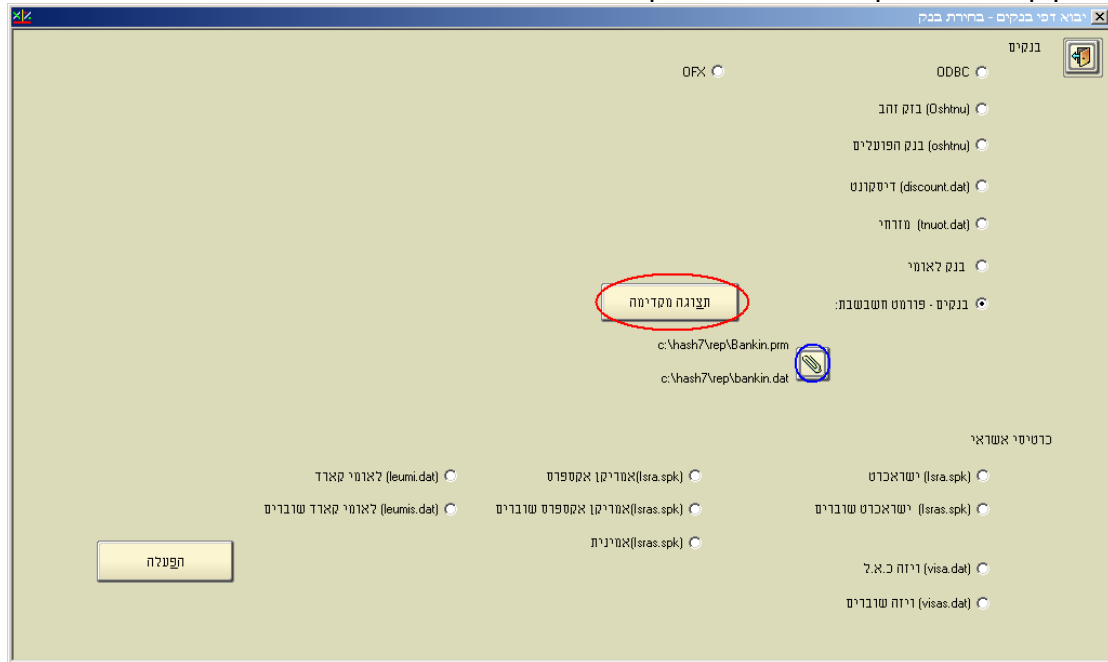
בסיום הפעולה תופיע הודעה: **קליטת דפי בנק הסתיימה בהצלחה**. קובץ נתוני הבנק ישמר לאחר הקליטה כקובץ גיבוי בשם Bankin.bak

בנקים - פורמט חשבשבת

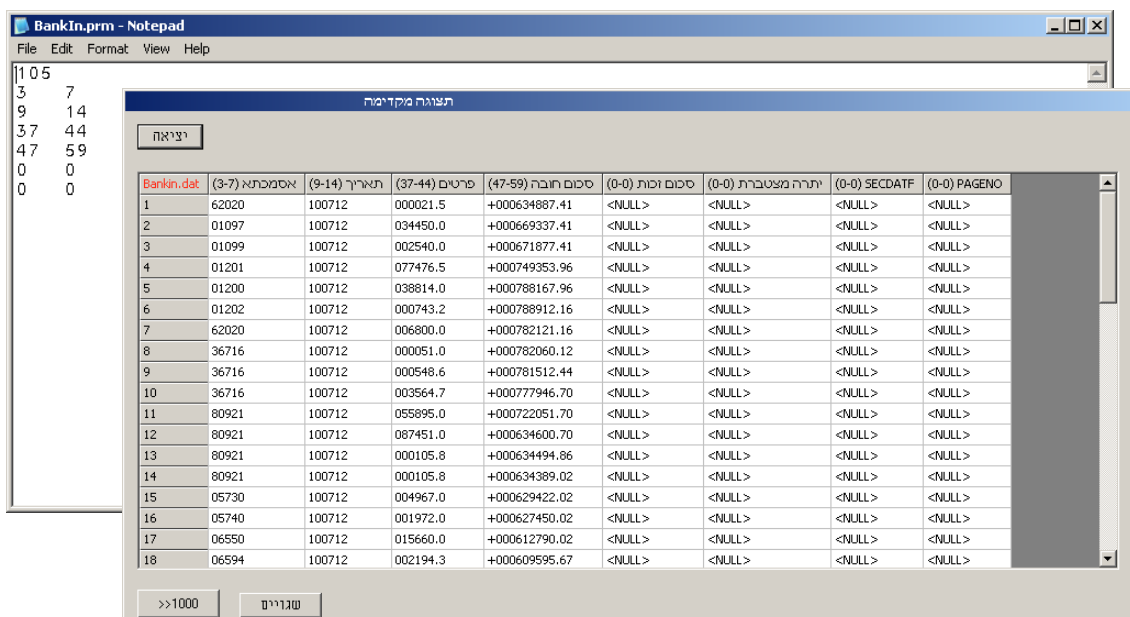
קליטת דפי בנק בפורמט חשבשבת מתבצע באמצעות 2 קבצים*:
 Bankin.dat
 Bankin.prm
 * הסבר אודות שיטת העבודה תוכלו למצוא בעמודים הבאים.

יש להעתיק קבצים אלה אל המחיצה המשותפת Rep. אם בחרתם להעתיק קבצים אלו למחיצה אחרת יש לציין זאת בעת קליטת הממשק.

בחלון קליטת דפי בנק בוחרים בשיטה בנקים - פורמט חשבשבת.



לבדיקת תוכן דף הבנק וקובץ הממשק במחיצה המשותפת, יש לבחור בכפתור **תצוגה מקדימה** (מסומן להלן באדום). אם קובץ הממשק נשמר במקום אחר יש לבחור בכפתור האטב (מסומן להלן כחול) לבחירת המסלול אל הקובץ.
 להלן מסך תצוגה מקדימה של קובץ Bankin.dat ברקע מוצג חלון הפרמטרים.



אם קיימים נתונים שגויים הם יופיעו בחלון זה ברקע אדום. להדפסת רשימת השגויים – יש לבחור בכפתור **שגויים**, בתחתית המסמך.

ליציאה מחלון תצוגה מקדימה בוחרים בכפתור **יציאה**.
לקליטת הקובץ בוחרים בכפתור **הפעלה**.

בסיום הקליטה תופיע הודעה: **קליטת דפי בנק הסתיימה בהצלחה**.

הסבר אודות הקבצים שניתן להעביר בפורמט חשבשבת

Bankin.dat – קובץ הממשק. קובץ טקסט המכיל את נתוני דף הבנק. בשורה הראשונה של הקובץ מפורט אורך הרשומה. החל מהשורה השנייה, מופיעים הנתונים. לכל שדה אורך קבוע.

Bankin.prm – קובץ בו מופיע קישור בין השדות לבין מיקום התווים שלהם בקובץ.

להלן רשימת השדות שניתן לכלול בקובץ הנתונים של דף הבנק:

שם שדה	אורך מקסימלי	סוג שדה
אסמכתא	9	נומרי (Long)
תאריך	10	dd/mm/yyyy
פרטים	50	אלפא נומרי (String)
סכום חובה	9.2	עשרוני (Double)
סכום זכות	9.2	עשרוני (Double)
יתרה מצטברת	9.2	עשרוני (Double)

להלן דוגמה לקובץ נתונים ולקובץ פרמטרים עבור קליטת דף בנק:
קובץ נתונים

54			
50221	10/10/2012	שק	1200.00
00002	12/10/2012	עמלה	25.00
102	15/10/2012	הפקדה	6800.00

קובץ הפרמטרים המתאים לדוגמה הנ"ל:

54;	אורך רשומה
1 5;	אסמכתא
7 16;	תאריך
18 27;	פרטים
29 40;	סכום חובה
42 53;	סכום זכות
0 0;	יתרה מצטברת

בקובץ הפרמטרים רושמים בשורה הראשונה את אורך הרשומה הכולל ולאחר מכן את מיקום השדות בקובץ הנתונים. יש לציין את אורך השדה מ- עד, מ- מספר התו בו מתחיל השדה ועד מספר התו בו מסתיים השדה עם רווח ביניהם. בסיום נתוני המיקום מציינים את הסימן נקודה פסיק ; שדות שלא נכללים בקובץ הנתונים יסומנו בערכי אפס מ- עד-.

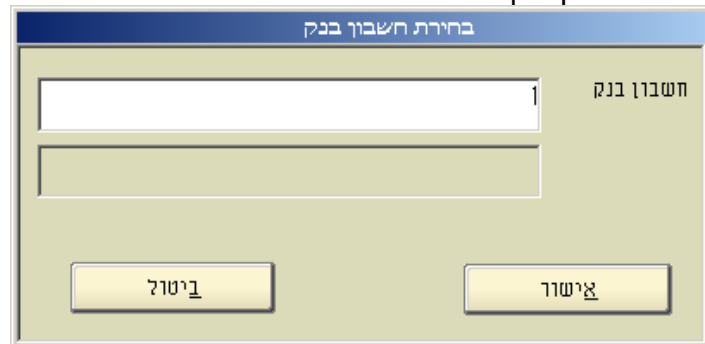
קליטת דפי בנק באמצעות ODBC

קליטה באמצעות ODBC מיועדת ללקוחות המעוניינים לקלוט דף בנק מתוכנה חיצונית כדוגמת Excel, Access ועוד.

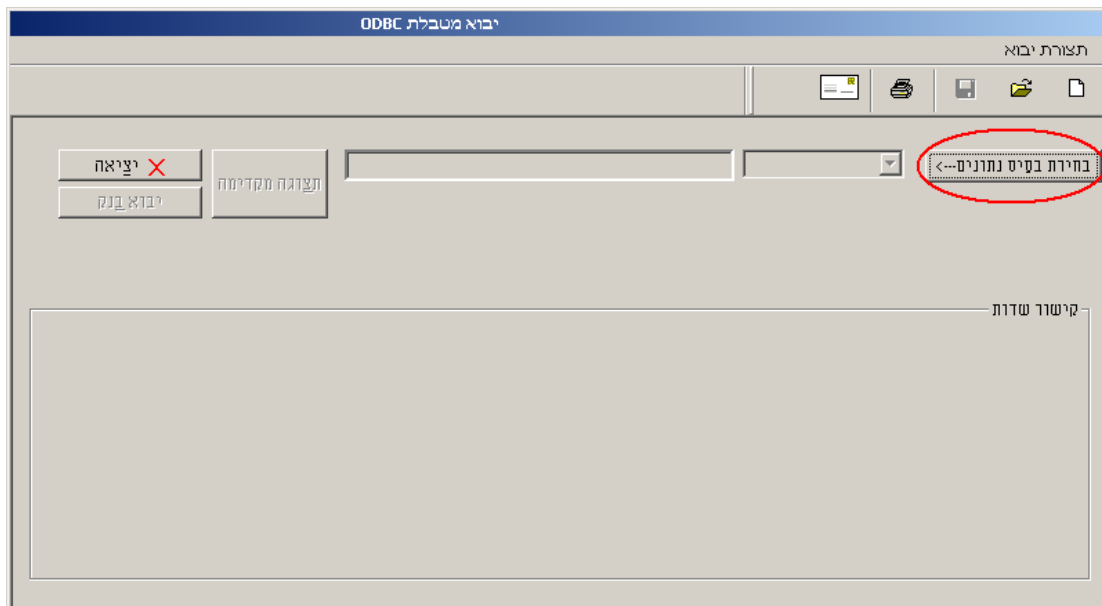
ההסבר להלן ידגים כיצד קולטים דף בנק מגיליון אקסל. טרם קליטת נתוני גיליון אקסל לתוכנת חשבשבת, יש לעבד את הגיליון ולהתאימו לדרישות התוכנה. מידע מפורט ניתן למצוא במסמך: **הכנת קובץ אקסל לקליטת נתונים בתוכנת חשבשבת ERP**, להצגת המסמך לחצו על קישור רצ"ב יחד עם מקש ctrl:

<http://downloads.hash.co.il/files/mimshak/exceltohash.pdf>

לקליטת דף הבנק מתוכנת אקסל מסמנים במסך ממשקים את הסעיף **ODBC**. כעת יופיע חלון בחירת חשבון בנק.



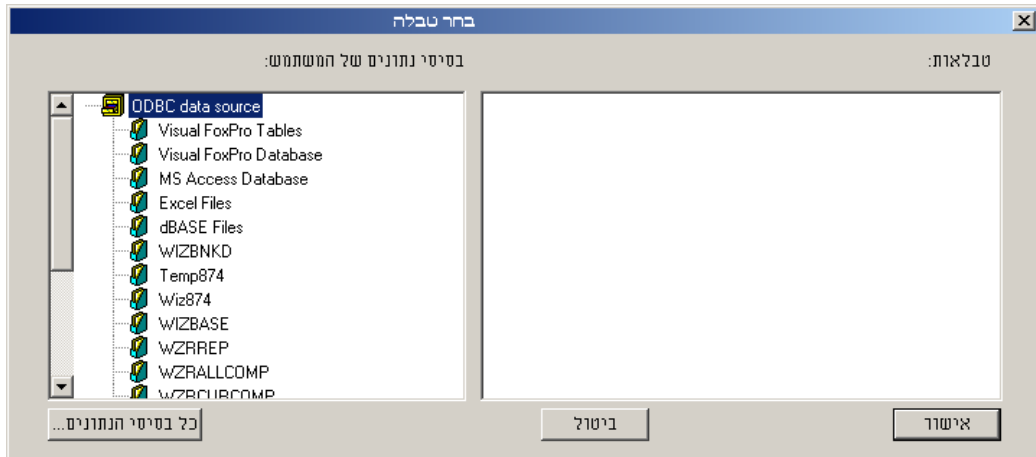
בחלון זה רושמים את מפתח הבנק בחשבשבת ובחרים בכפתור **אישור**. כעת יופיע חלון **תצורת יבוא**.



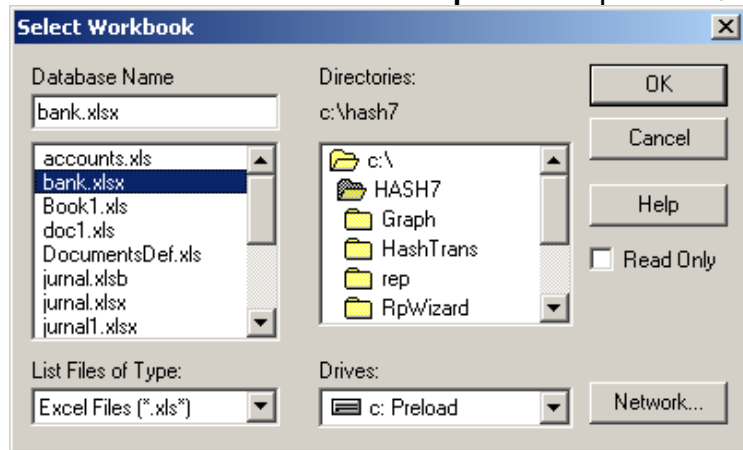
בפעם הראשונה שנכנסים לחלון זה יש לבצע הגדרות ה'משדכות' כל שדה באקסל לשדה המתאים בתוכנת חשבשבת. הגדרות אלו יכולות להישמר לפעמים הבאות. ננחה אתכם בהמשך כיצד להשתמש בהגדרות אלו בעתיד.

להצגת רשימת השדות באקסל שניתן לקלוט לדף הבנק בוחרים בכפתור **המדפסת** מסרגל הכלים.

כעת בוחרים בכפתור **בחירת בסיס נתונים**.



בחלון **בחר טבלה** בוחרים את הסעיף **Excel Files** (קבצי אקסל) כעת יוצג חלון **בחירת גליון**.

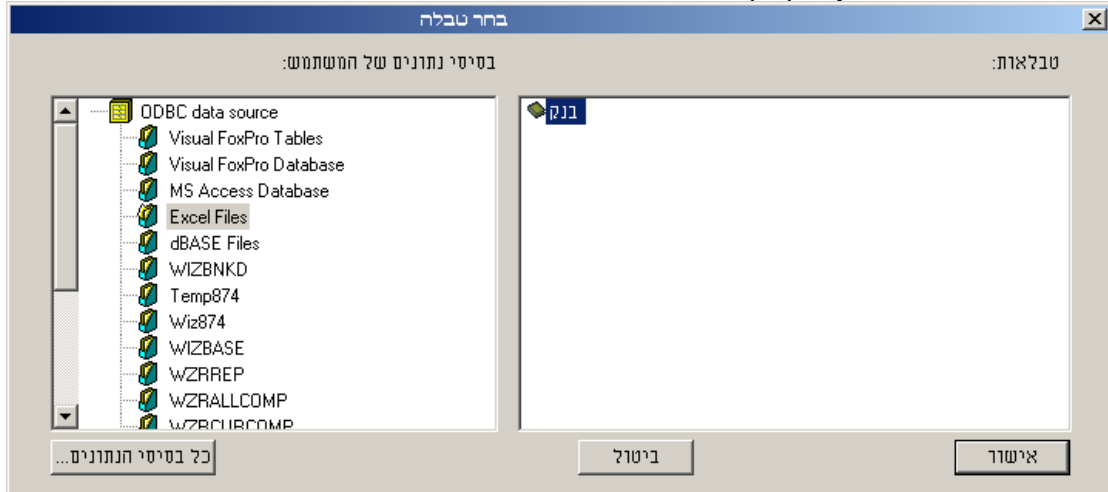


ברירת המחדל לאיתור הגליון היא מחיצת חשבשבת Hash7. ניתן לאתר את הקובץ במיקום אחר במחשב באמצעות הסעיף Directories. בחלק התחתון של המסך בוחרים את הכונן שבו מצוי הקובץ (**Drives**) ובחלק העליון של המסך את המחיצה בה נמצא קובץ האקסל.

בצד שמאל של המסך בוחרים את גליון האקסל הרצוי, בדוגמה זו שם הקובץ: bank.xls להמשך בוחרים בכפתור **מימין OK**.

כעת יופיע בחלון הימני השם של קבוצת התאים ליבוא (כפי שרשמנו בגליון)

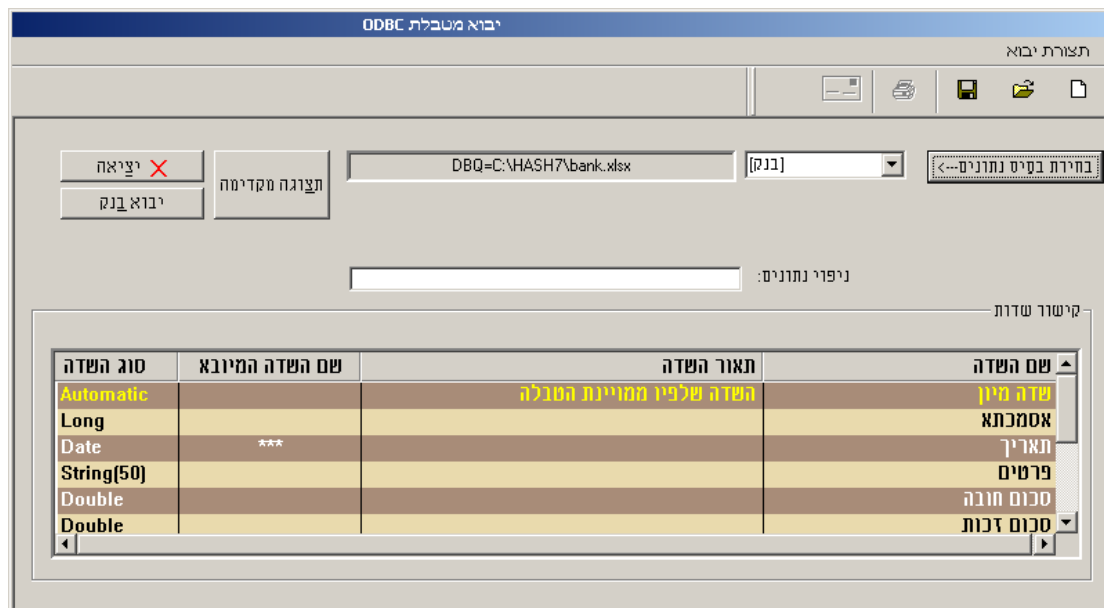
בדוגמה זו השם הוא **בנק**. מקליקים על שם הטבלה ובחרים בכפתור **אישור**.



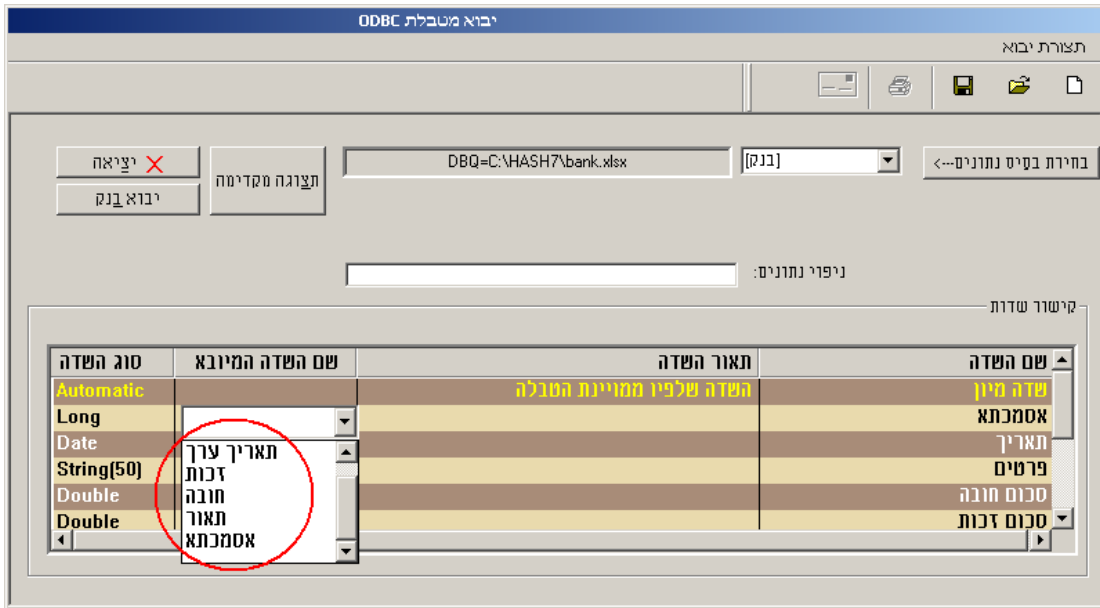
לתשומת לבכם: אם חלון טבלאות ריק או רשום NONAME, אזי בגיליון אקסל לא נקבע שם לקבוצת תאים. יש לשוב לגיליון האקסל המקורי, לסמן את תחום התאים שרוצים לייבא ולבצע **הוספת שם**.

תצורת יבוא – קישור שדות - התאמה בין כל שדה באקסל לשדות בחשבשבת

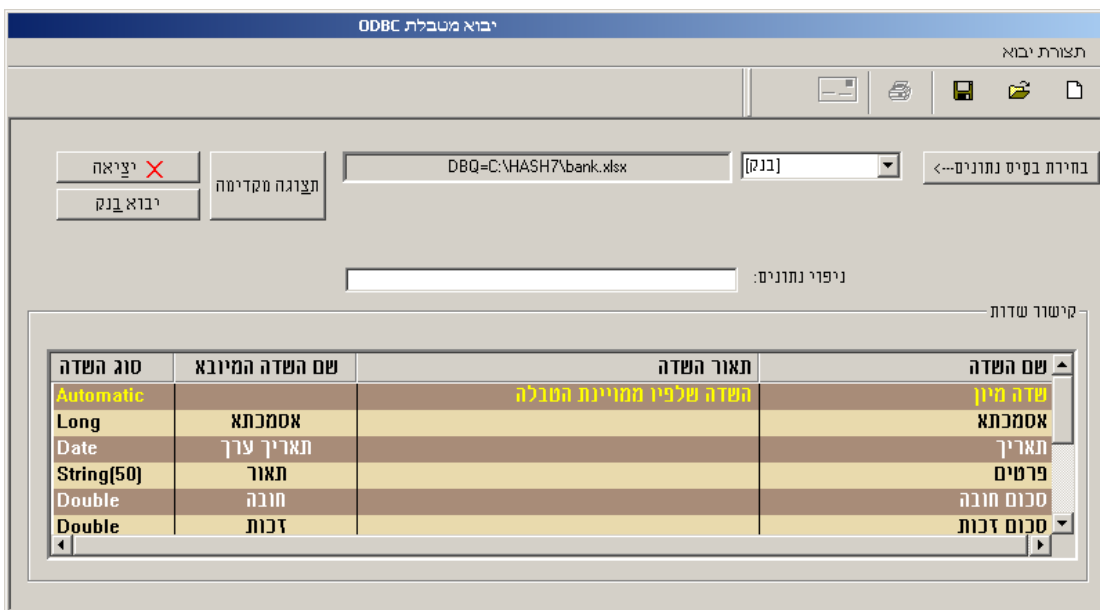
כעת יש ל"שדך" בין השדות בקובץ האקסל לשדות בדף הבנק בחשבשבת.



יש לעמוד על טור **שם השדה המיובא** להקליק על אחת השורות ולבחור מטורי האקסל את השם המתאים לשדה הנוכחי בחשבשבת המופיע במסך בטור הראשון, שם השדה. בהקלקה על השדה מוצגת רשימת השדות בגיליון אקסל על פי כותרות הטורים באקסל (ראה סימון אדום להלן). יש להתאים לכל שדה שרוצים לייבא לחשבשבת את הטור המתאים מתוך גיליון האקסל.

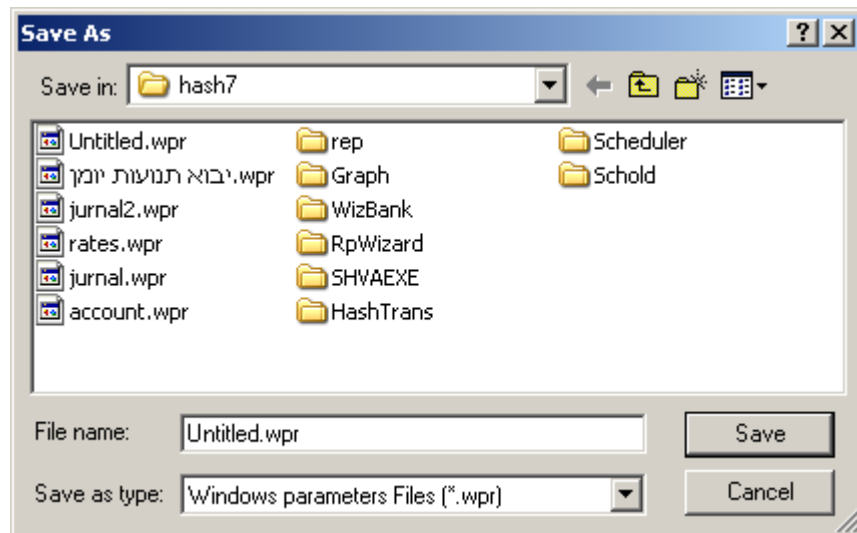


להלן מראה החלון בסיום 'השידוך' בין השדות:



שמירת נתוני הקובץ וקישור השדות

בשלב זה יש לשמור את הטבלה ש**יצרנו** בשם שנוכל לזהות בעתיד אם נרצה לייבא שוב פקודת יומן. לשמירת הקובץ בוחרים בכפתור הדיסקט שבסרגל הכלים. כעת יופיע החלון הבא:



רושמים את השם לשמירה, לדוגמה: 'יבוא דפי בנק' ובחרים בכפתור שמור – save.

תצוגה מקדימה לפני הקליטה:

בכל שלב ניתן להקליק על כפתור תצוגה מקדימה מצד שמאל למעלה ובודקים את תבנית הנתונים לפני אישור הקליטה:

תוכן טבלת ייבוא

	תאריך ערך	זכות	חובה	תאור	אסמכתא
1	2010-12-31 00:00:00	0.0	846.0	משיכת שק 720598	720598
2	2010-12-31 00:00:00	0.0	974.0	משיכת שק 720641	720641
3	2010-12-31 00:00:00	0.0	1160.0	משיכת שק 720661	720661
4	2010-12-31 00:00:00	0.0	438.0	משיכת שק 720692	720692
5	2010-12-31 00:00:00	202.58	0.0	ישראלט	13795
6	2010-12-31 00:00:00	122.33	0.0	פועלים אקספרס	26000
7	2011-02-01 00:00:00	0.0	65.0	דמי נהול קבועים	205205
8	2011-02-01 00:00:00	0.0	145.5	דנח רישום פעולה	
9	2011-02-01 00:00:00	0.0	18.7	ר.רא.02/10.0975	97500
10	2011-02-01 00:00:00	0.0	830.68	ר.רא.31/12.1000	100000
11	2011-02-01 00:00:00	0.0	5.24	ר.נו.02/10.1075	107500
12	2011-02-01 00:00:00	0.0	143.75	ר.נו.31/12.1100	110000
13	2011-02-01 00:00:00	0.0	711.88	שטיינמץ עמינחו	21986
14	2011-02-01 00:00:00	0.0	34.0	ב.ע. עידן טכנול	39981

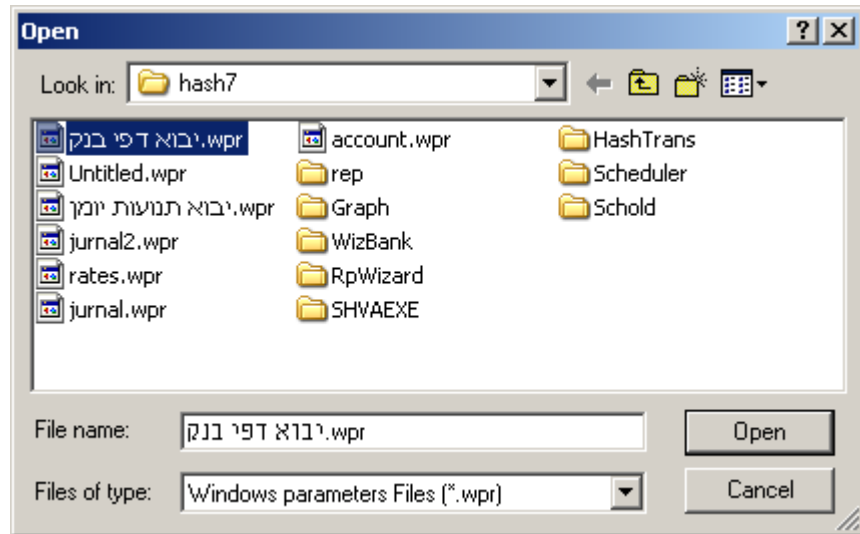
1000<< >>1000 שגויים סגירה

בקבצים המכילים נתונים רבים ניתן לדפדף ל- 1000 הרשומות הבאות או הקודמות באמצעות כפתורי 1000 המופיעים בחלק התחתון של המסך בצד שמאל. אם נמצאה בעיה בנתוני הקובץ, יש לצאת מהתוכנית, לעבור לאקסל, לתקן ולשוב לתהליך הקליטה.

אם יצאתם לתיקון הקובץ ושבתם לתהליך, אין צורך לבצע את כל תהליך השידוך שעמלתם עליו. במסך 'תצורת יבוא' בוחרים בסרגל העליון את כפתור התיקיה (ראה סימון להלן)



כעת בוחרים בקובץ ה'שידוך' ששמרתם קודם (בדוגמא שלנו: יבוא דפי בנק).



קליטת דפי בנק לחשבשבת

לסיום וקליטת הנתונים בתוכנה בוחרים בכפתור **יבוא בנק**.

כעת תופיע השאלה: **האם להמשיך בקליטה?** יש לבחור כן.

הממשק יתחיל לפעול ובסיומו תוצג ההודעה: **שהממשק נקלט בהצלחה**.

בדיקות מיוחדות המתבצעות בקליטת דפי בנק

1. בכל שורה חייב להיות שדה תאריך.
2. ברשומת ממשק ניתן להעביר סכום בחובה וסכום בזכות. בכל תנועה יופיע סוג אחד של סכום. או סכום בחובה או סכום בזכות.
3. ברשומת ממשק הכולל סכום אחד בלבד, הסכום חייב להיות שונה מאפס. בקליטה בשיטת **בנק לאומי**: סכום שלילי יופיע בחובה וסכום חיובי יופיע בזכות. בקליטה בשיטת **חשבשבת**: סכום חיובי ירשם בחובה וסכום שלילי ירשם בזכות.
4. בדיקת המשכיות דף בנק – על מנת לוודא שדף הבנק הנוכחי הוא המשך של דף הבנק הקיים יש להעביר שדה יתרה מצטברת. שדה יתרה מצטברת מחושב באופן הבא:
יתרה מצטברת = יתרה קודמת + תנועה נוכחית.
ללא שדה יתרה מצטברת לא מתבצעת בדיקה של המשכיות דף הבנק.